



BÉT ALFA

Az ősi zsidó település helyén épült 1922-ben. Ennek a kibbucnak igen jelentős szerepe volt a vidék mezőgazdasági fejlődésében. Első telepesei Lengyelországból jöttek az első világháború után és mindjárt a haluci munka eszméje ragadta magával őket. Közel 500 lakójával még ma is állandóan fejlődik. Új alapítása a központi nevelési intézete, amely más kibbucokból is vesz fel tanulókat.

SZDÉ NAHUM

A Cionista Világszervezet elhunyt tiszteletbeli elnökének, Nahum Szokolov-nak emlékére nevezték el ezt a kibbucot, amelyet 1937-ben, az arab zavargások idején alapítottak. Az eredeti telepet biztonsági célokból egy nap alatt állították fel összerakható épületekkel. Nemsokára megkezdődött a fejlődés és ma már több mint 300 főnyi állandó lakója van. A legutóbbi években — miként Bét Alfán és a Beitsan Völgyben — nagy haladást értek a ponty-tenyésztés terén.



KEREN HAJESZOD · A MUNKA 25 ESZTENDEJE

A JEZREEL VÖLGYE

1921-1946

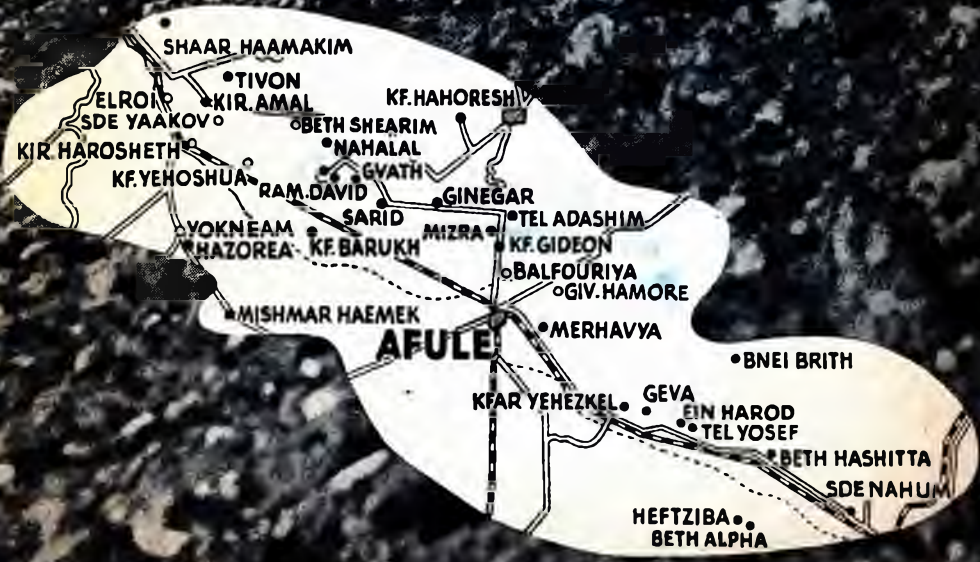
KEREN HAJESZOD
medicinai központja
Budapest, Alapítvány 1930



A6334

12 PALESZTINAI MEZŐGAZDASÁGI
TELEPÜLÉSI TÁJ ● ELSŐ RÉSZ

Oszágos Rabbiképző - Zsidó Egyetem Könyvtára



LELTÁROZÁS EN HAJESZOD

2011 OKT. 26.



MENTÉS



BEVANDORLÁS



NEVELÉS



TELEPÍTÉS

A Keren Hajeszodot azaz a Palesztinai Ujjjáépítési Alapot, mint a palesztinai telepítő munka legfőbb szervét, 1920-ban hozták létre. Ekkor a Zsidó Nemzeti Alap tevékenységét — amely addig a cionista munka egyedüli közintézménye volt Palesztinában — a föld megszerzésére és telepítés céljaira való alkalmassá tételére korlátozták. Minden más tevékenység a Cionista Szervezet és a Jewish Agency ellenőrzése alá került; ezeknek a tevékenységeknek a költségeit ezután a Keren Hajeszod bevételeiből kell fedezni. A Keren Hajeszodhoz való hozzájárulás úgy fogható fel, mint egy központi zsidó kincstár számára való adófizetés az önmagát fenntartó palesztinai modern zsidó közgazdaság megteremtésére. A Keren Hajeszod tehát bevételeit kizárólag konstruktív célokra használja fel és egy jól megszervezett zsidó közösség alapjai lefektetésének vált eszközüvé. A Keren Hajeszod bevételeinek kifizetése a Jewish Agency útján történik. Az első feladat a külföldön lévő zsidók megszervezése, előkészítésük a bevándorlásra és Palesztinába való szállításuk. Amidőn a bevándorlók megérkeznek az országba, la-



TELEPÍTÉS



IPAR



HALÁSZAT



BEVANDORLÁS

A KEREN HAJESZODOT MAGYARORSZÁGON

A ZSIDÓ ORSZAGÉPÍTŐ ALAP, A
MAGYAR CIONISTA SZÖVETSÉG SZAKOSZTÁLYA, (Budapest, V., Arany János
u. 29. Telefon 322-2111) KÉPVISELI



LELAND
1950

A NYUGATI-EMEK

A Nyugati-Emek halucai három főnehézséggel találkoztak. A vidék nagyrésze mocsaras volt; a források vizei, amelyek elárasztották a földeket, a maláriát okozó moszkítók számára kitünő talajt képeztek. Másodsorban a föld oly régóta volt elhagyatva, hogy nagyrészt tüskés bozót és gaz fedte, amelyet először meg kellett tisztítani, mielőtt az eke rámehetett volna. Végül pedig nem volt uthálózat a vidék és a hozzá legközelebb fekvő város, Haifa között, amely a természetes piaca volt a vegyes gazdálkodást űzni szándékozó telepeknek. Mindezeket a nehézségeket legyőzték. Lecsapolták a mocsarakat és az idők folyamán egyesítették a forrásokat és kutakat egy közös vízberendezési rendszerre, amely a Haifai Öböltől kezdve a Nyugati-Emek összes falvainak öntözési célokra szükséges vizét szolgáltatja. Megtisztították a földeket és egyre több terület került intenzív művelés alá. Ma az Emek minden falujának közvetlen összeköttetése van a főtvonallal, amely a piacokhoz való gyors hozzáférhetést biztosítja. A Haifával való összeköttetés valóban oly kitünő, hogy az Emek nyugati szélén kertvárosok keletkeztek, ahol haifai gyárakban dolgozó munkások laknak. Ezek a kertvárosok természetes kapcsolatot alkotnak a város és annak mezőgazdasági hinterlandja között. ✦ A Nyugati-Emek 14 települése közül 11 a Keren Hajeszod utján keletkezett, míg a többi három, amely magánkezdeményezésből jött létre, szintén élvezte a Keren Hajeszod támogatását.



GIVAT ZEID

1943-ban alapították palesztinai és bevándorolt fiatalok, Alexander Zeid, ismert sómer(ör) után kapta nevét, akit 1938-ban gyilkoltak meg.

RAMAT JISAJ

Magánvállalkozás révén alakult, fejlődését a Keren Hajeszod segítette elő abból az alaptól, amelyet ez a veterán tanító és tudós: Jisaj Adler adományozott. A telep az ő nevét viseli. Lakóit főképpen iparra foglalkoznak és bevételük legnagyobb részét a textilgyár szolgáltatja.

ELROJ

E kibbuc lakói, több mint 440-en, kurd zsidók. 1935-ben keletkezett a Keren Hajeszod segítségével. Elroj alapítása az orientális zsidóknak a mezőgazdasági pionirmunkához való viszszevezetésére mutatott utat.

KFAR BARUCH

Szigorúan a vallás törvények alapján álló orthodox település, amely akárcsak egy mosav, kooperatív szellemben működik. 1926-ban alapították lakóinak száma 250-en felel meg.





1



2



3

TIVON

A legelső Ifjúsági Alija tagjai alapították 1938-ban. Ez a több mint 300 lakost számláló falu vasútállomásán fogadta magába a fiatalok menekültek újabb és újabb csoportjait.

SA'AR HAAMAKIM

"A Völgyek Kapuja": az Emek és a Zebulon Völgyének találkozási helyén alapították 1935-ben Jugoszláviából származó ólók.

KIRJAT AMAL

A Keren Kajemet lakótelep céljait szolgáló földjén épült, hogy a Haifai Öbölben dolgozó munkások ziny-élvezni tudják a békés falusi élet előnyeit.



KFAR JEHOSUA

Ezt a kisparaszt-birtokosokból álló kooperatívát Jehoshua Hankinről nevezték el, aki a KKL részéről vezette a tárgyalásokat az Emek földjének megváltására. 1927-ben alapították, lakóinak száma jelenleg 613. Lakói különösen a gyümölcsstermelésben értek el igen jó eredményeket.



KFAR JEHOSUA

Ezt a kisparaszt-birtokosokból álló kooperatívát Jehoshua Hankinről nevezték el, aki a KKL. részéről vezette a tárgyalásokat az Emek földjének megváltására. 1927-ben alapították, lakóinak száma jelenleg 613. Lakói különösen a gyümölcsstermelésben értek el igen jó eredményeket.

Oszágos Rabbiképz - Zsidó Egyetem Könyvtára



JOKNEAM

A telep magántulajdonban levő földeken keletkezett a Keren Hajeszod támogatásával 1935-ben. Lakóinak száma jelenleg több mint 250, legtöbbször Közép és Nyugateurópa-ból származik.

MISMAR

“Az Emek Öre”. A telep erdőültetéseiről és kiterjedő területéről hírhedt, mert nincsenek zsidó tulajdonosok, akik az ottani talajt itt találtak a halucol



HAZOREA

Német zsidók alapították 1936-ban. Az Efrájim hegység lábainál terül el, amely a parti síkság és az Emek között gátként emelkedik. Az utóbbi években a kolóniáknak egész sora törte át ezt a gátat. Lakóinak száma kb. 300.

HAEMEK

o lakósu kibbuc híres épiskolájáról. A látár dombok, amelyek lonban, beszédes példonyoknak, amelyeket 1926-ban.





MÁSODIK CÉLKITÜZÉS: VIZ

Oszágos Rabbiképz - Zsidó Egyetem Könyvtára

A KÖZÉPSŐ EMEK

Az Emek középső részein fekvő területeknek legfőbb problémája a víz-szűke volt, amely hosszú évekre megakadályozta a fejlődést és a földek külterjes művelésére vezetett. Az utóbbi években azonban a Héber Egyetem Geológiai Intézetének hathatós támogatásával a víz utáni kutatás kitünő eredménnyel járt. Ginégárban és egyéb helyeken a felszín alatti rétegekben vizet találtak és műszaki terveket készítettek, hogy a Középső Emeket összekapcsolják a Mekorot vízrendszerrel, amely az Emek nyugati részét már ellátja. Ezeknek a terveknek megvalósítása révén a Középső Emek falvai számára új korszak nyílik meg, amely lehetővé teszi a vidék mezőgazdaságának emelését és csökkenti az egy földművelő család eltartásához szükséges terület nagyságát. A telepök a Keren Hajeszod teljes támogatását élvezik. ★ Az Emek közepén fekszik Afule vagy amint néha nevezik "Ir Jezreel" vagyis Jezreel városa. Ez a hely a központja az Emek közlekedési hálózatának. Innen visz az út nyugatra, Haifára; keletre Beitsanba és Tiberiasba; északra Nazaretbe; és délre Nablusba és Jeruzsálemba. ✦ A közelben fekvő Merhaviahnak jutott az a dicsőség, hogy ezen a vidéken az első zsidó telep legyen. Merhaviah-t 1911-ben alapították és arról híres, hogy itt történt az első komoly kísérlet a kooperatív rendszernek a falusi életbe való bevezetésére. Sok nehézség után Merhaviah-ban ma megtalálható a palesztinai munkástelepülés két tipikus formája: a kibbuc és a mosav. ✦ A Középső Emekben 13 település van. Közülök tizenegy a Keren Hajeszodnak köszöni eredetét. Afulét és Balfouriát, amelyeket az Amerikai Cionista Közösség alapított, a Keren Hajeszod tekintélyes beruházási összegekkel támogatta.



NAHALAL

Ez volt az első paraszt - szövetkezeti település (mosav ovdim) Palesztinában. 1921-ben alapították és az első láncszeme lett azoknak a kisparaszt-szövetkezeti telepeknek, amelyek ma behálózzák az országot. Lakóinak száma jelenleg több mint 1000, beleszámítva a Wizo jólismert Női Iskola farmjának növendékeit.

MIZRA

A legutóbbi időkig ez a telep a gabonaneműek termelésére rendezkedett be, de most egyre nagyobb mértékben tér át az intenzív művelést igénylő növénytermelésre. 1923-ban alapították, lakóinak száma jelenleg 300-on felül van.

RAMAT DAVID

David Lloyd George, angol miniszterelnök nevét viseli. Ramat Davidhoz tartozik Ajanot és Hasaron, két kibbuc is. Együttes lakosságuk 500-on felül van.

GIVAT HAMORE

Az ukrainai pogromok árvái számára alapított falu. Itt működik most a mosavokból származó gyermekek központi iskolája.





AFULE

Az Amerikai Cionista Közösség alapította 1925-ben, vásári középpont. Afule, amelynek lakossága már 2500-on felül van, környékének állandó fejlődésével együtt halad a növekedés útján.

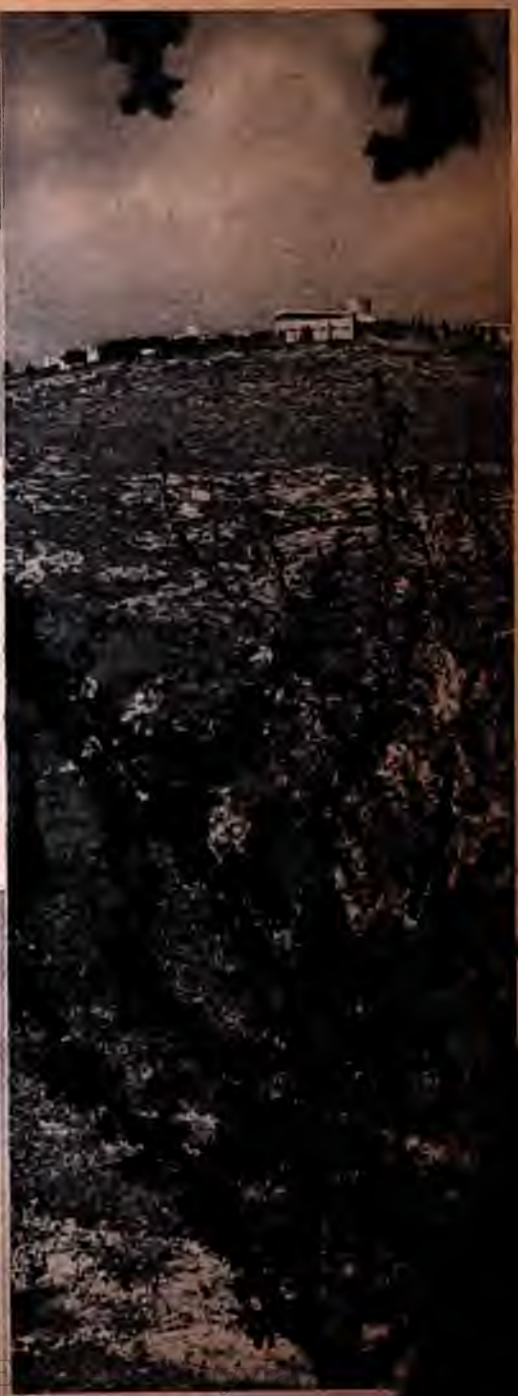
SZARID

A kibbuc az Emek betelepítésének korai periódusához tartozik, 1926-ban keletkezett, lélekszáma 350-on felül van.

Ennek a virágzó kisparraszt - szövetségi településnek alapítói a híres zsidó örszervezetnek, a Hasómer-nak a veteránjai. 1932-ban alakult.

TEL ADASIM





GVAT

As ősi zsidó település közelében fekszik, ahol egykor a Szanhedrin állott. Gvat a Középső-Emek legnagyobb kibbuca, lakóinak száma közel 600, akik számos országból származnak.

Az Amerikai Cionista Közösség másik alapítása; ez a régi szövetkezeti település jelentős segítséget kapott a Keren Hajeszodtól.

BALFOURIA

KFAR HAHÓRES

A kis kvuca, amely erdősitéséről kapta nevét, szokatlanul nehéz talajviszonyok mellett küzdötte magának fennmaradását.





MERHAVIA

Neve azt jelenti: Az Urnak Széles Kiterjedése. Két település tartozik Merhaviához: egy mosav (l. a fönnti képen) és egy kibbutz (a tulsó oldalon lévő felső kép). Ez utóbbi az eredeti területen fekszik, ahol a település 1911-ben keletkezett. A Munkások Könyvkiadó Vállalatának van itt a nyomdája.



GINEGAR

A Zsidó Nemzeti Alap nagyszabású erdősítési művének, a Balfour-erdőnek középpontja. 1922-ben alapították és lakóinak száma mintegy 350. Az újabb időkben felfedezett vize az öntözőgazdálkodás bevezetése által a további fejlődésnek útját nyitotta meg.



A HARMADIK CÉLKITÜZÉS:
MOCSÁRLECSAPOLÁS

Cs. Ákos, Salbi, É. Zsido, E. Á. K. Ny. Társ.

A KELETI-EMEK

A Keleti-Emek, amely KfarJeheszkél-től Szdé Nahum-ig húzódik, valóságos egységet képez. E vidék főproblémája a mocsarak lecsapolása volt. Amikor a Zsidó Nemzeti Alap ezt a földet megszerezte, azt teljesen mocsár és láp borította. Hogy ez a terület mezőgazdasági település céljaira alkalmas legyen, legelőször a vadvizeket kellett szabályozni ill. a mocsaraktól kellett megtisztítani azt. Mihelyt ezt a feladatot elvégezték, gondoskodni kellett a vízellátásról. A Keren Hajeszod segítségével e körzet telepei saját viz-szövetkezetet alapítottak, amely lehetővé teszi számukra az intenzív termelést. ★ Amikor egy vidéken a zsidó telepítési munka elkezdődik, az mindig kis keretek között indul meg, de amikor aztán a fejlődés egy bizonyos pontot elér, ugródeszkát képez új települések számára a környéken. Így a Keleti Emek hidat alkot két másik települési terület, a Beitsan Völgye és az Alsó-Galil között, amelyeket az utóbbi években szorosan egymáshoz fűzött. Az Ein Harodtól északkeletre lévő Bnei Brit az első láncszeme azoknak a településeknek, amelyek az Emeket az Alsó-Galil zsidó kolóniáival összekötik, míg délkeleten Hefcibah és Bét Alfa fekszik a Beitsan völgyi telepekhez vezető uton, amelyeket az utolsó tíz évben alapították. A Keleti-Emek jellege tehát átalakulóban van: határvidékből lassan kapuvá lesz. A Keleti-Emek kolonizálásánál szerzett tapasztalatok igen értékesek voltak az újabb időkben végzett telepítési munkák számára. E települési táj "fővárosa" és legnagyobb telepe: Ein Harod, azon a történelmi helyen épült, ahol Gideon harcolt a midjaniták ellen a zsidó szabadságért a régi időkben. ★ A Keleti-Emek mind a tíz kolóniája a Keren Hajeszod kezdeményezésére és támogatásával keletkezett.



EIN HAROD

1921-ben alapították, a Keleti-Emek pionir telepe volt. Egész Palesztina egyik legnagyobb kibbuca, közel 1100 lakóssal. Ein Harod a Keleti-Emek kulturális centruma, nagy központi iskolával, Sturman-ról elnevezett természettudományi múzeumával, szabdattéri színpaddal és nyomdával. Népszerű színelőadásait és zeneünnepélyeit egész Palesztinából felkeresik.

GEVA

Mint a palesztinai vegyes gazdálkodásra berendezett telepek modelje szerzett magának hírnevet, 400-nál több lakója van. A Héber Egyetem Mezőgazdasági Fakultásának hallgatói számára Geva az egyik gyakorlati képző központ.

KFAR JEHESZKEL

1921-ben keletkezett kisparaszt - szövetkezeti település, amely gazdálkodási rendszernek egyik megteremtője és ma is nagyon sikeres példája. A falunak jelenleg 330 lakója van.





ZRAIM

A Keleti-Emek legfiatalabb kolóniája. Alapítási éve: 1942. Lakossága máris 150.

TEL JOSZÉF

Ez a kibbuc Ein Harod ikertelepülése, 1921-ben alapították Jozsef Trumpeldornnak, a Hehaluc megalapítójának és Tel Haj hősi védőjének emlékére.

BNEI BRIT

Mosav situfi azaz szintézise a mosavnak és a kibbucnak: a mosav egyéni családi életét a kibbuc kollektív gazdasági rendszerével egyesíti. 1937-ben keletkezett.

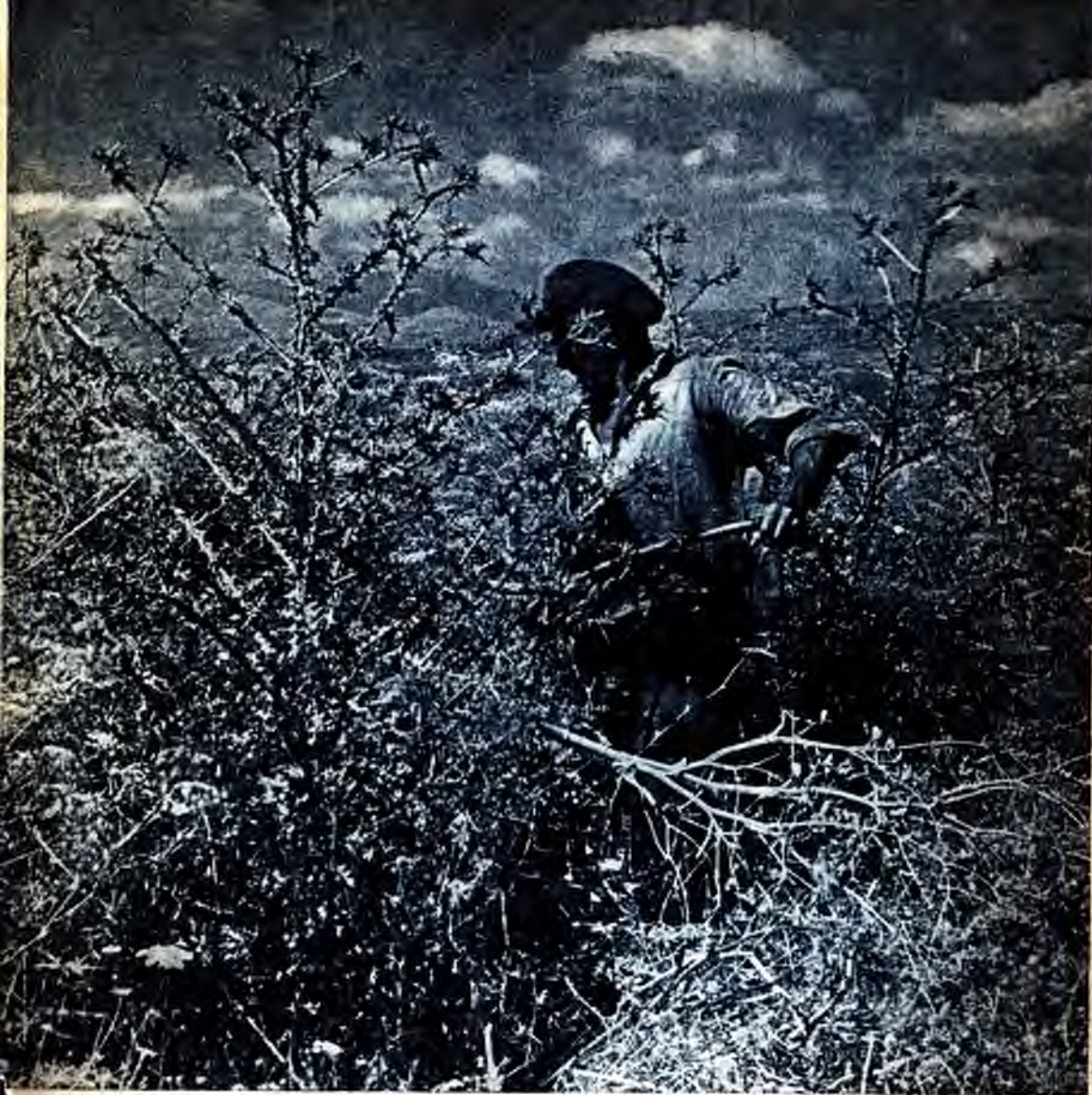
BÉT HASITTA

1935-ben azon a helyen alapították, ahol az ősi bibliai központ Bét Hasitta állott. A kibbucnak 600-on felüli népessége van. A mezőgazdasági termelést ipari vállalkozással kombinálja.

HEFCIBAH

Csehszlovákiából és Romániából származó bevándorlók alapították 1922-ben. Gilboahegyének lábánál fekszik, lakóinak száma 450-en felül van.





AZ ELSŐ CÉLKITÜZÉS:
A FÖLD MEGTISZTÍTÁSA

Oszágos Rabbiképz - Zsidó Egyetem Könyvtára





KÖZÉPÜLETEK AZ EMEKBEN

25 ÉV
alatt a lakosság oly
mértékben szaporodott,
hogy szükségessé vált középületek
emelése vallási, kulturális,
gazdasági, közegészségügyi,
szociális és nevelési célokra.

1. VIZTORONY
GINEGARBAN
2. TEMPLOM
AFULÉBEN
3. A MUNKÁSBETEGSEGÉLYZŐ
ALAP KÖZPONTI KÓRHÁZA
AFULÉBEN
4. ISKOLA
GÉVÁN
5. KÖZPONTI ISKOLA
MISMAR HAEMKBEN
6. HELYI NÉPMŰVÉSZETI,
TERMÉSZETRAJZI ÉS TORTÉNELMI
MÚZEUM EIN HARODBAN
7. KÖZSÉGHAZA
KFAR JEHOSUÁN
8. KÖZÖS ÉTKEZŐ
TEL JOSZÉFBAN
9. SZINHÁZ
GVATBAN

KEREN HAJESZOD



1946





21

Kopárra mosott dombok és szíklás talaj lett az eredménye az évszázados elhanyagolásnak. Ez a nyomoruságos látvány tárult halucaink elé. Itt ütötték fel az első sátrakat és elkezdődött a munka, hogy megváltoztassa a föld arculatát.

A Keren Hajeszod finanszírozta az ujjáépítést.

25 esztendő telt el; megváltozott a táj képe.



EZ VOLT AZ A FÖLD? Amikora Zsidó Nemzeti Alap (Keren Kajemet Leisrael) az Emek földjét megváltotta, mondta Ussziskin: "Más föld pedig nincs. Ezért becsüljük meg minden talpalattnyi részét, mert ez a hely az, amelyen a népnek élnie kell."

Hogy ezt a földet a letelepedésre és megművelésre alkalmassá tegyék, ezt a feladatot vállalták magukra az Emek halucai.

A JEZREEL VÖLGYE

oly nagy szerepet játszott a Szentföld történetében, hogy röviden "az Emek" vagyis "a Völgy" néven vált ismeretessé. Mivel a Palesztina hosszában húzódó hegyláncolat egyedül ezen a helyen szakad meg, ezért mindenkor az Emek képezte az átjárót a tengerpart és az Észak, valamint a Kelet országai között. A rómaiak "Via Maris"-nak, azaz "Tengeri Ut"-nak nevezték, itt vonultak a hadseregek, ezen a helyen törtek rá a régi idők nomádjai a Földközi tenger partjának gazdag civilizációjára. Kétezer évvel a kereszténység keletkezése előtt voltak már elszórtan virágzó telepék ebben a völgyben, a bibliai korban pedig számos város és egyéb civilizációs központ létezett itt, amelyek romjai ma is megtalálhatók. Maga a biblia tele van emeki vonatkozású nevekkkel, mint amilyenek a Kison patak, Gilboa hegye, Sunem, Megiddo, Haróset Hagojim, mindmegannyi színhelye régi csatáknak. ✦ Hosszu évszázadokon keresztül az esővíz a dombokról mindkét oldalon ide hordta le a termékeny talajt, ezért az Emek a termékenység jelképe lett. A bibliában mezőgazdasági életéről a következő leírást találjuk: Az emberek "kenyeret hoztak szamarakon és tevéken és öszvéreken és marhákon és bővében vala a hus, a liszt, a fügekalács, a mazsola, a bor, az olaj, a marha és a juh." Mezőgazdasággal foglalkozó nép élt itt, amely odaadással dolgozott földjén és a termelés magas fokot ért el. A Második Templom pusztulása után még sokáig volt zsidó élet az Emekben, de a bizánci uralom végével a hetedik században, amikor rabló népek törtek az országra, elkezdődött itt is a pusztulás. Századunk elején az Emek kietlen táj volt, amelyet az arab paraszt messze elkerült, mert azt tartotta róla, hogy ez a hely el van átkozva. 1921 volt az az év, amikor halucok jöttek az Emekbe és nekifogtak a régi dicsőség felújításának munkájához. Nem véletlen, hogy a Keren Hajeszod (Palesztinai Ujjáépítési Alap) ugyanebben az esztendőben kezdte meg működését, mert ez volt az a szerv, amely az ujjáépítés pénzügyi eszközeiről gondoskodott.