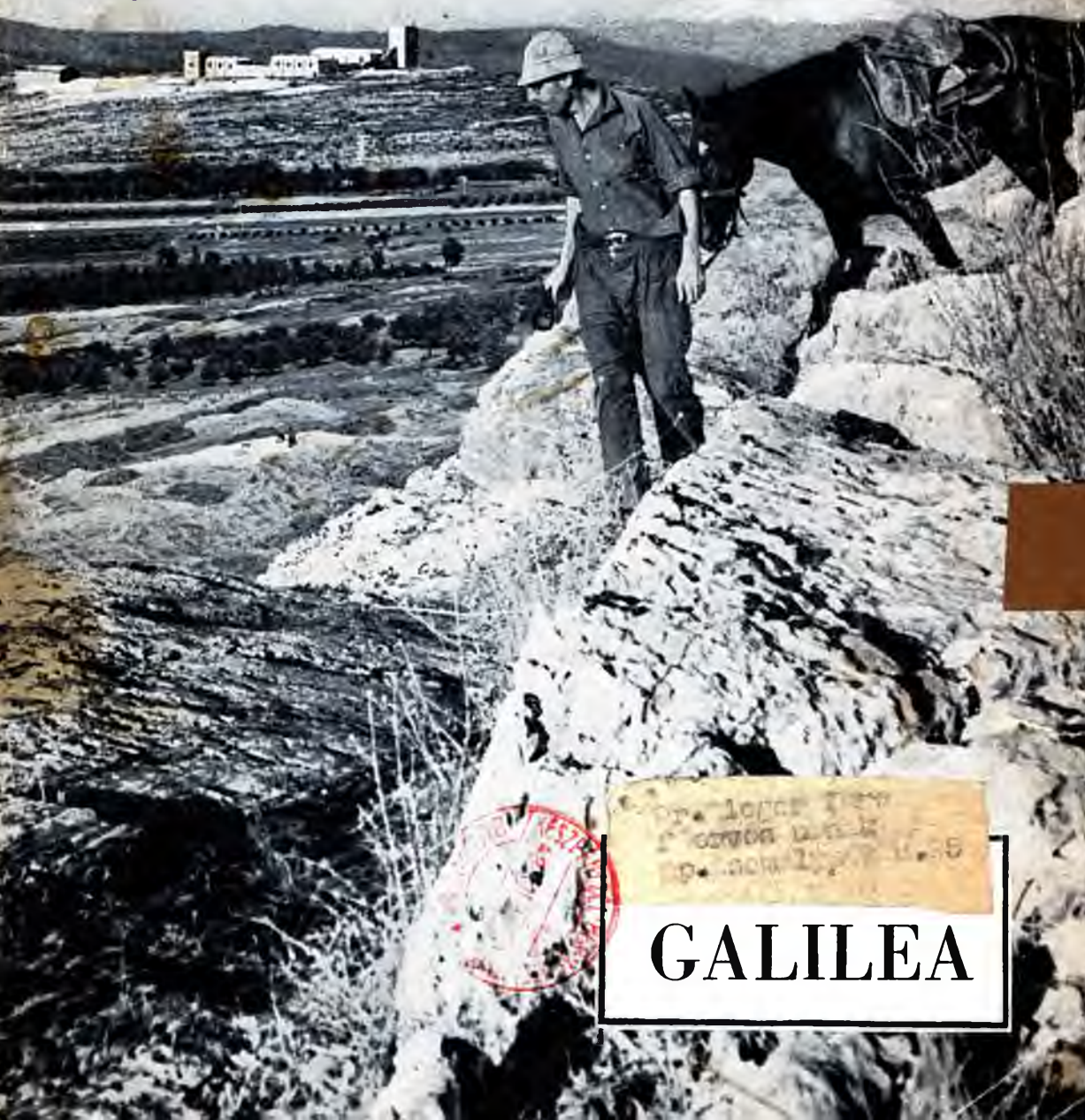


**KEREN HAJESZOD**  
**MAGYARORSZAGI KOZPONTJA**  
**Budapest, VII., Király - utca 93.**



Dr. József ...  
1. sorozat ...  
19. szeptember 1935

**GALILEA**



*Héber felirat az ősi Alma zsinagóga bejáratán.*

יהי שלום על המקום הזה וכל כל מקומות עמו ישראל

*Béke e helyre és népékh, Izráelnek minden lakóhelyéne*

**B**ÁR A KÉT GALILEA területileg kicsi és minden oldalról idegen városok veszik körül, lakói mégis mindig helytálltak háborúk idején az ellenséggel szemben és megakadályozták, hogy a földjükre behatoljon. A galilbeliek ugyanis gyermekkortól kezdve harcra nevelődtek és számuk igen nagy volt; félelmet nem ismertek és soha nem volt hiány náluk fegyverforgató férfiakban. Az ország földje termékeny, legelői dusak; fákból és növényekben gazdag s a föld bőséges termése még azokat is vonzza a földműveléshez, akik távolról sem kedvelik ezt a foglalkozást. Az egész országban nincs tenyérnyi parlagon heverő föld. A jó föld áldásának eredményeképpen Galilea városai és nagyszámu falvai sűrűn lakottak és a legkisebb falu lakosainak száma is meghaladja a tizenötezetet.

*Josephus Flavius: A zsidó háború, III, 3.*

*A Keren Hajeszod a hajdani telepéseknek késői unokáit akarja visszahozni őseik földjére*

**D** OÉZIS ÉS PRÓZA ★ MISZTIKA ÉS VALÓSÁG ★  
TEGNAP ÉS HOLNAP ★ MINDEZ: GALILEA

MINDEZ GALILEA. A tájat csodás költészet lengi át. Hegyei és völgyei, életadó forrásai, gazdag állatvilága és buja növényzete az Énekek Éneke költőjét ihlette meg valaha. Ez a kicsiny terület, országhatárok e találkozási pontja, sok nagy dráma színtere volt a történelem folyamán. Harcosok és parasztok, halászok, kalmárok és tudósok váltakozva voltak e drámák főszereplői. Az "emberjogok" forradalmainak fegyvercsörgését, a hékés munka gyümölcsös életét egyaránt ismerte ez az ország. ★ A függöny kb. a polgári időszámítás előtti 1230. évben gördül fel, amikor első ízben találjuk a zsidókat "Izráel" néven említve Menephta Fáraó győzelmi emlékművén. A tizenkét törzsnek több mint egyharmada telepedett le Galileában: Aser és Naftali, akik Józua idejében foglalták el örökösüket; Dan egy része, amely később, a Bírak idején jött ide; Isszachar, s Zebulon: a tengerjáró törzs. Attól kezdve az évezredek folyamán szakadatlan folytonosságban követhetjük a galilbeliek lépteinek nyomát

mind a mai napig, amikor chalucaink építik újra az országot. Nincs egyetlen szakasza sem Galilea történetének, amikor a zsidó település itt teljesen megszűnt volna. Háborúk, üldöztetések, járványok és földrengések soha nem tudták elszakítani azt a köteléket, a mely a népet a "Hermon és a Jordán földjéhez" fűzte. ★ Az ókorban, csakugy mint ma is, a legkülönbözőbb népcsoportok és vallások képviselői lakták Galileát. A Bibliában emiatt "Galil Hagojim" ("Népek tartománya") néven szerepel. E népcsoportok között a zsidók voltak túlsúlyban és a Második Szentély korában a városok és falvak egész sorát alapították és építették fel. Településeik száma a Haszoneus és Herodes dinasztiaik korában egyre nőtt. Ókori történetirók és utazók feljegyzései élénk képet festenek a hajdani Galilea földjének mesés termékenységéről és sűrű településeiről. Valóban "kiki saját fügefája alatt pihent"; a paraszt munkáját a föld gazdag gabonatermésével, zöldségfélékkel, rizzsel és sokféle gyümölccsel jutalmazta. Papyrusz korlátlan mennyiségben termett itt; az olaj folyt, mint a víz; éppugy a bor. ★ Galilea erőteljes, jólétben élő és szabadságsze-

rető népe türhetetlennek találta a római igát és elsőnek lázadt fel ellene. A guschalavi Jochanan volt vezére ennek a lázadásnak, a mely a Második Szentély pusztulása előtt négy évvel tört ki. ★ A Bar-Kochba felkelés után, 62 évvel később, kezdődött Galilea virágkora. A galileaiakat azelőtt is elismerték, mint vitéz harcosokat, de a judeai intelligencia lenézte őket, mint műveletlen falusiakat, akik rosszhangzú, bárdolatlan héber dialektust beszéltek. Most, Judea bukásával, Izráel szellemi életének sulypontja ide, Északra, helyeződött át. Zsinagógák, új zsidó községek egész sora keletkezett. Évszázadokon keresztül innen, a Kinneret partjáról és Galilea hegyei közül sugározta be a zsidó bölcsesség fénye a diaszporát. ★ A Bar-Kochba felkelés után a nemzet vezető férfiai a nyugat-galileai Usában gyülekeztek és itt állították fel újra a nép központi szervezetét, amelynek élén a Patriarcha állott. A Patriarcha a Szanhedrionra támaszkodott, mint a legfelsőbb törvényhozó és ítélkező testületre. A központ később Usából Sefaramba onnan Bét-Searimba, majd onnan Szuffuriába került át; s végezetül Tibériásba amely a zsidó Palesztina fővárosa lett és az maradt egészen a bizánci uralom végéig, amikor a zsidóknak ismét megengedték, hogy a régi fővárosba, Jeruzsálemba, visszatérjenek. ★ Ez a periódus volt az az Aranykor, amelybe a Misna és a Talmud befejezése, a Midras-irodalom írásos feljegyzése és a tibériási "nikud" (hangzójelölés) kialakulása esik. A

céhek virágoztak; nem egy közülök saját imaházat tartott fenn. A Názáreti Halász ekkor vetette ki itt hálóját — a többi názáreti és környékbeli zsidó halászokkal együtt. A jó anyaföld és a tenger ontotta áldását és könnyen ellátta az egyre növekvő lakosságot. ★ A 3. században Kr. u. az egész Római Birodalmat megrázó gazdasági krízis és a bizánci kormányzat zsidóellenes politikája következtében az ország zsidó lakossága erősen megcsökkent. De a keménynyakú galileaiak nem nyugodtak bele és 351-ben Szuffuria, Tiberiás és Dispolis zsidó lakói egyesülten fellázadtak. Lázadásukat Gallus Caesar verte le. ★ A keresztések (1096—1291), a Mamelukok (1291—1516), a törökök (1517—1917) követték egymást az ország birtoklásában. ★ Alig egy évszázada mult, hogy Joseph Schwarz palesztinai utinaplójában a következőket jegyezte fel a földműves településekről: A lakosok parasztok, edzett hegylakó nép; még lányaik is ijjal és törrel felfegyverkezve őrzik nyájaikat és védik magukat ragadozó vadak és emberek ellen." Az ősi Galilea utolsó élő közössége, Pekiin falu, mind a mai napig fennmaradt és lakói büszkék rá, hogy soha nem izlelték meg a galut keserüségét. ★ Galilea zsinagógáit és sirjait a hagyományos menóra-és gránátalma-motívumok díszítik. A felírás: "Salom Izráel népére", majdnem minden épületmaradványon fellelhető. Az új idők ifju telepesei ezzel az ősi köszöntéssel ajkukon tértek ide vissza. Galil története folytatódik...

A KEREN HAJESZOD ÉPITI GALILEÁT

# GALILEA

12 PALESZTINAI MEZÖGAZDASÁGI  
TELEPITÉSI TÁJ ● MÁSODIK RÉSZ

## FELSŐ GALILEA


Mikor az elmúlt generáció Cijon-rajongói álmuk megvalósításába kezdtek, nem véletlenül fordultak sokan közülök Galilea felé. Galilea minden vágy beteljesülése volt. Aki a Kabbala misztikájának fojtott zsongását kereste: ott volt az Galilea levegőjében. Aki a szabadságharcok kürtjeinek harsozását fülelte: visszhangjuk ott rezgett még Galilea hegyei között. A Tan és a héber nyelv mellett a komor szépségű, varázslatos galileai hegyekből kiáradó ősiesség és misztika volt a galuti zsidó szellemi erőforrása. Képzletben újra átélte a gushalavi Jochanan felkelését — s a maga bilincseit jelentéktelen, átmeneti dolognak érezte. A talmudbeli utalások: "galileaiakra, akik meg tudták védeni becsületüket és méltóságukat" — saját méltóságának megőrzésére adott neki erőt. Ghetótóban és "települési zónákban" a szabadságról álmodott a zsidó, pedig szolgaságban élt; aratóünnepet ünnepelt, pedig rég nem volt már földje; büszkén, emelt fővel járt, független ember módjára, pedig függetlenségét elvesztette. Távoli emlékekben élt, ősi álmokat szott tovább. Emlékezéseiben, álmaiban és reménykedéseiben nagy szerepe volt a hajdani Galileának és népének.

*"A Jordán és a Hermon földje".*





## AZ ELSŐ TELEPESEK



Galilea kolonizációjának története a Balfour-deklaráció előtti periódusban egyetlen hosszú sora volt a magány, a szenvedés és a szinte emberfölötti kitartás példáinak. 1877-ben húsz szafedi család megalapította Ros-Pináht. Ez a husz család rakta le az alapokat, testével védve a gátakat, amelyeket hol itt, hol ott tört át a nehézségeknek és a csüggedésnek egyre dagadó áradata; védve és egyre előbbre tolva a telepítés határait. Ez a kis előrs 1881-ben erősítést kapott: mintegy harminc romániai család, a Chovevé Cijon embelei, csatlakozott hozzájuk és ezeket rövidesen még többen követték. A megérkezésükről szóló feljegyzések fényt vetnek arra a szellemre, amely Galilea kolonizálását lehetővé tette. Az újjonnan jöttek leborultak a kövekre, csókolva ölelték meg a földet; egyikük szinte extázisban üdvözölte a tájat: "Salom, Anyánk! Évezredek óta nem láttunk Téged! Most visszatértünk Hozzád, mi, a fiaid!"

A jövődő telepések a ros pinah-i zsinagógá-

K'FAR GILADI, híres "sóm-  
rim" település (1917).

*TEL CHAI (1917), Jozsef Trumeldor hősi ellenállásának színtere volt 1921-ben.*

ban gyülekeztek és esküt tettek a Tórára, hogy utolsó lehelletükig kitartanak. Az áruló, aki elhagyja a földet, irrtasék ki neve Izáelből, mindörökre.

Néhány évre rá a lengyelországi zsidók egy kis csoportja megalapította Jeszud Hamaalát. Micsoda kietlenség vette körül őket a Chule mocsarai között! A malaria könyörtelenül szedte áldozatait és nem volt család, amely nem gyászolta volna halottaikat. Mismar Hajardén volt a következő örállomás (1890). A rákövetkező évben oroszországi zsidók kezdték építeni Éjn Zétimet és 1896-ban Metullát alapították meg. Rotschild báró, az I.C.A. és a P.I.C.A. támogatása ellenére is az új telepek sulyos harcot vívtak fennmaradásukért. Sokan otthagyták a földművelést, vagy a több kilátással kecsegtető munkás — telepítésekhez csatlakoztak. Ez a korai telepítés mégis hősi fejezete a cionista telepítés történetének. S mikor K'far Giladi és Tel Chai chalucái friss erővel nekivágtak nehéz utjuknak, ezek a telpek szolgáltak nekik biztos kiindulási



*ETULA, határmenti település (896); Ajon síkságára tekint le.*

Ország

tem

# A KEREN HAJESZOD (ALAP. 1921) INDITOTTA

**A KEREN HAJESZOD SEGÍTŐ KEZE MINDENHOVÁ  
GALILEA LEGÉSZAKIBB ÓRÁLLOMÁSÁIG, AZ ÉSZAKI**



# MEG AZ ÚJ TELEPÍTÉST GALILEABÁN

ELÉR: A NEGEV LEGELŐRETOLTABB ÁLLÁSÁTÓL  
VÉGEK TELEPEITŐL A DÉLI HÁTAROKIG



SEAR JASUV, (1940). törpebirtokos  
szövetkezeti település (mosav).

**H**ollandai chalucok  
Szdé Nechemjában;  
amerikaiak Kfar  
Blumban, délafrikaik Maa-  
jan Baruchban, telaviviak  
Chulatában, nahalaliak Cha-  
nitában, törökouszágiak  
Miszgav Amban: ime  
néhány szín a mai gali-  
leai telepítés változatos  
képében. Egymás mellett  
szántják itt földjeiket befö-  
dött fejű orthodox zsi-  
dók, a második világháboru  
leszerelt katonái, koncent-  
rációs táborok életbenma-  
radottjai — karjukon a te-  
tovált számmal. Gyermek-  
keik, a Galileában született  
új nemzedék, vigan uszkál  
a tavakban és a Jordán for-  
rásaiban. A szociális kísér-  
letek három fő típusa egy-  
másmellett virágozik itt: a  
kollektív munkástelepülés —  
a *kibbuc*, a szövetkezeti te-  
lep — a *mosav* és a kettő  
kombinációja — a *mosav si-  
tufi*. A gazdasági kísérletek  
is törhetetlen energiával  
folynak: a pisztráng és  
egyéb édesvízi halak tenyész-  
tésével próbálkozik a mo-  
sav. Fiatal mezőgazdasá-  
gaik megalapozása és kie-  
gészítése céljából a te-  
lepek ipari vállalkozásokat  
alapítanak, vagy szanató-  
riumokat rendeznek be. A  
néhány évvel ezelőtt még  
elszigetelt órállomásoknak



DAFNA, (1939). Rohamoson tulndtt  
a védőkerítésen, amely megalapításakor  
körülvette.

*DAN. 1939-ben alapították; ezek a kis galileaiak már itt nőttek fel.*



számító telepeket ma utak és hidak kötik össze egymással.

Ez ma Galilea madártávlatból. A telepek őrtonnyán felvillanó fényszórók jelei, amelyek Manara és Misz-gav Am magaslatairól Chulata és Daradara lapályáig sugározzák a sötétségen át üzeneteiket, mindennél ékes-szólóbban illusztrálják a modern Galilea telepítésé-nek történetét.

A munkástelepítések az első világháború alatt kezdtek formát ölni. Kfar Giladi, Tel Chai. Machnajim, Ajelet Hasachar és Biria sátrai és fabarakjai jelentek meg először a galileai tájon. Somérok, pásztorok és a második alija emberei egyre növekvő számmal vették utjukat Galilea felé, A Balfour-deklaráció által felkeltett nagy reménységek ellenére a kezdet nem volt biztató. A francia-angol határmegállapítási nézeteltérések a világháború után Felső Galilea egy részében anarchikus állapotokat teremtettek. A határ környéke senki földjének számított. Az új telepesek, bár számuk elenyésző volt, kemény harcot vívtak és elhárították, hogy egyetlen telepítési pontot sem adnak fel. Ekkor játszódott le Tel Chai drámája: Trumpeldor és bajtársai hősieles küzdelemben megvédték a telepet



*NECHALIM 1943-ban alakult vallásos*



*BÉT HILLEL. 1940-ben létesült; Dr. Hüllél Jaffe, a pionir-orvos nevét viseli.*

*SZDÉ NECHEMIA (Chulsot). 1940. A Jorián forrásánál fekszik. Nevét a hollandiai cionisták vezetőjétől, Nechemia de Lieme-től kapta.*

*SAMIR. (1944). A sord Golan hegység lábánál.*

támadóik ellen. Ez a harc azóta az erc jisraeli ifjuság követendő mintaképévé vált, Tel Chai pedig zarándoklási helyé, amelyet az ifjuság évente felkeres.

Az első világháboru után létesült települések biztos fejlődésnek indultak, a végeken való élet komorsága és nehézségei ellenére. Mindamellet Galilea néhány évtizeden keresztül elmaradt az ország általános fejlődésének tempójától. Felendülése 1943-ben kezdődött el. A Chuleh koncesszió elnye-





résével Galilea is nagy iramu fejlődésnek indult. A Keren Kajemet a hegyvidéken és a síkságon nagyméretű telepítéshez elegendő földet szerzett meg; a Keren Hajszod pedig kölcsönökkel, felszereléssel és állandó érdeklődéssel állt az új telepések mellé.

Ennek a tíz évnek története felveheti a versenyt bármely nép hősi eposzaival. Elejére az 1936/39 évi arab zavargások, utolsó éveire a második világháború nyomta rá bélyegét.

*KFAR SZOLD. 1942. A zsidó ifjúság élesanyja, Henrietta Szold nevét viseli*

*RAMIM (Manara). 1943-ban létesült. Naftali hegység libanoni határra néző lejtőjének csúcán fekszik.*

*RAMAT NAFTALI. A második világháború veteránjai alapították 1941-ben, Kádes Naftali közelében.*





*Készül a mesterséges halastó.*

*KFAR BLUM (1943). Angol-balt kibbuz, Leon Blum után nevezték el.*

*AMIR (1939). A munkás betegpénztár és a Hadassza közös klinikát tart fenn itt araboknak és zsidóknak.*

Galilea a jisuv minden rezdülését fokozottabban érezte, mintha az egész ország idegközpontjává vált volna. Itt vonult keresztül az angol hadsereg a Vichy-Sziriába és vele, meg elotte a terepviszonyokat kitünően ismerő galileai ifjuság. A zavargások és a háboru azonban nem akasztották meg a fejlődés rohamos menetét. Egymásután keletkeztek az új telepek: Chanita — Galilea nyugati részén; majd Dan, Dafna, Bét Hillél, Sear Jasuv, Kfar Szold, Lehavot Habasan, Amir stb. A telepítés kiterjeszkedett keleten a Golan, északon a sziriai határ felé és a libanoni határon a Naftali hegység irányában. Éjn Zétim és Biria újra felépültek. A hegyekben épült falvak, mint Manara és Miszgav Am, még az ivóvizet is lentről szállították kezdetben. A malaria elleni harc és a betegség leküzdése a galileai telepítésnek kicmelkedő fejezete. Aztán az angol katonaság fegyver és "illegális" bevándorlók utáni kutatásai következtek, amelyek során nem egy telepes vesztette életét.



*LEHAVOT HABASAN. Szemben a sziriai határ. 1946-ban létesült.*

*NAOT MORDECHAI. (1946).*



Mit tartogat a jövő Galilea számára? A válasz ez: a mult ujjáélesztésének és a jövő építésének feladatát. A Keren Hajeszod munkásságában kifejezésre jutó progresszív erők széles területre leltek itt. A természeti kincsek előfordulásának felkutatása még alig indult meg. A mezőgazdaság még kezdeti stádiumban van. A halá-



szat kifejlesztése a "Galileai Tenger" partján nagy lehetőségekkel biztat. A Chuleh mocsár lecsapolása és az így nyert megművelhető területek kifejlesztése egymagában is hatalmas feladat. Ha Galilea fejlődésnek indul a Keren Hajeszod munkássága nyomán és segítségével, természetes módon fel fog lendülni itt az ipar és a kereskedelem.





# CHULEH

Régmult időkben a Chuleh vidékét úgy ismerték mint az ország "kenyeres kosarát". Az évszázadok folyamán ez a termékeny lapály, amelyet a Hermon, a Golan és a Naftali hegység háromszöge zárja be, veszedelmes maláriával fertőzött mocsárrá degenerálódott. A régi vízszabályzó berendezések elpusztultak; a Jordán forrásainak bő vize vadon rohant itt és mocsarakká változtatta a vidék mezoit. A mocsárban hempergő bivalyhordák, néhány nádból összetákolt beduin — és fellah-kunyhó: ezek voltak a Chuleh vidék tipikus látványosságai.

1934 novemberében a Palestine Land Development Co. a kormány jóváhagyásával megszerezte 57 ezer dunam területre a koncessziót. E terület jó része külföldön élő arab földesuraké volt. A koncesszió egyik kikötése az volt, hogy a területből a mocsár lecsapolása után a társaság 16 ezer dunamot ingyen á ad az arab földműve-

*A CHULEH MOCSAR.*



seknek. Az évek során a táj képe megváltozott. Itt is, ott is zöld mezők és fehér munkásházák kezdtek felülni. A kitartó malária elleni harc kiirtotta a Chuleh vidékéről a betegség átkát és a vidék emberi településre újra alkalmassá lett. A háború miatt a nagyméretű lecsapolási munkálatokat el kellett halasztani, a stagnálás halálos csöndjét azonban megtörte már a munka zaja. A Héber Egyetem és a rechovoti kísérleti állomás kutatóinak közreműködésével megtörténtek az első lépések a mocsarak megrendszabályozására: a talajnedvesség és csapadék mérése, a gazdag flóra és fauna tanulmányozása és a természeti kincsek felkutatása megindult. Chulata volt az uttörő település; németor-

*MISHMAR HAJARDEN. (1890). Telepesői malária elleni harc veteránjai.*

*JESZUD HAMAALA. 1894. Pionir település; nehéz évtizedek vannak mögötte.*



szági és erc jiszraéli chalucifjuság verte fel itt sátrait 1937-ben. Csakhamar nyomon követte ezt a települések egész sora, amelyek ma a Chuleh vidékét benépesítik. A Chuleh, bőséges vizével és századok óta érintetlen talajával, papyrusznádjával, — ami csak a Victoria Nyanza tónál Középfrikában fordul még elő — valóságos kincsbányának tekinthető. A második világháború alatt az itteni telepések a papyrusznádból készült fontos anyagokat szállítottak az angol hadseregnek. A papyrusz újra használatbavétele, — mint ismeretes, régi időkben ebből készült a papír, — csak egy a Chulét újjáépítő chalucokra váró feladatok és lehetőségek közül.



*CHULATA. 1937. A fiatal chulei halászok és földművesek faluja.*

*A CHULEH. Látkép a felső-galileai Naftali egységről.*





## SZAFED

Felső-Galilea fővárosa. Zsidó lakossága hosszú történelemre tekint vissza. Hegyeiről tűzjelekkel adták valaha tudtára a zsidóknak az ünnepek és újholdak beköszöntését. Szafed volt az ország négy szent városának egyike. Itt élt Rabbi Jicchak Lurja (Ari) és Rabbi Jozséf Caro, a "Sulchan Aruch" szerzője és más kiváló tudósok és poéták. Itt látott napvilágot 1557-ben az első nyomtatott héber könyv. Ma Szafed zarándokhelyé lett: áhitatoskodók és turisták ezrei keresik fel évente Rabbi Simon Bar Jochai sirját a közeli Meronban. Hűvös éghajlata az ország fő üdülőhelyévé teszi. A Kanaán hegyén épült szállodákból mesés kilátás tárul a szemlélő elé: A Keren Hajeszod mindent elkövet a város gazdasági életének felélesztésére.





MERON. Itt van eltemetve a neves kabalista, Rabbi Simon bar Jochai. Sirját zarándokok ezrei keresik fel.

1. **EJN ZÉTIM.** Először 1891-ben alapították; 1945-ben újraépült. Iszletes olajbogyóról nevezetes.
2. **AJELET HASACHAR.** Mint ha mi sem változott volna a bibliai idők óta...
3. **MACHANAJIM.** 1896-ben alapították, 1939-ben újra felépült és ma sokat ígérő település.

4. **CHUKOK.** 1945-ben alapították, régi történelmi helyén.
5. **AMI AD.** 1945. A safaed-tiberiási ut mentén fekszik; sikerrel birtató település.
6. **BIRIA.** Vallásos kibbuc. 1919-ben alapították; 1945-ben újra felépült és 1946-ben a chalucifjúság kétszer foglalta vissza.

ROS PINAH 1882. Gyönyörű fekvésű földműves-falu és nyaralóhely.

Oszágos I





*REGBA (1946). Uj, vegyesgazdasági település*

*NAHARIA. 2000 lakosu városka, kedvelt nyaralóhely.*

*SAVÉ CIJON (1938). Német falu mintájára épült.*

## NYUGAT

Nugat-Galilea zsidó települése igen változatos és nagyjából két csoportra osztható, u.m. tengerparti és hegyvidéki csoportra. Az előbbieik középpontja az Akkótól északra a tengerparton fekvő Naharia. Németországi zsidók alapították 1934-ben és hamarosan a Közelkelet egyik legismertebb és legkedveltebb tengeri fürdőhelyévé fejlődött. A nyári szezon bevételeit a telepések gazdaságaik, élelmiszerfeldolgozó üzemek fejlesztésére fordítják. Nem messze Nahariától fekszik Savé Cijon, amelyet a délnémetországi Rexingen volt zsidó lakói alapítottak. Regba: nemrég létesült mosav situfi, amely a kollektivisták kibbuc és a törpebirtokos szövetkezeti telep kombinációja. A másik csoport Galilea hegyei között helyezkedik el, s telepítési története epikus magasságokba emelkedik. 1938-ban, a zavargások legsúlyosabb periódusában a fiatal chalucok egy csoportja kapaszkodott fel a hegyek közé, Chanitába, a libanoni határon. Valaha,



# GALILEA

a római korban, zsidó település volt itt. A chalucok felállították a védő-

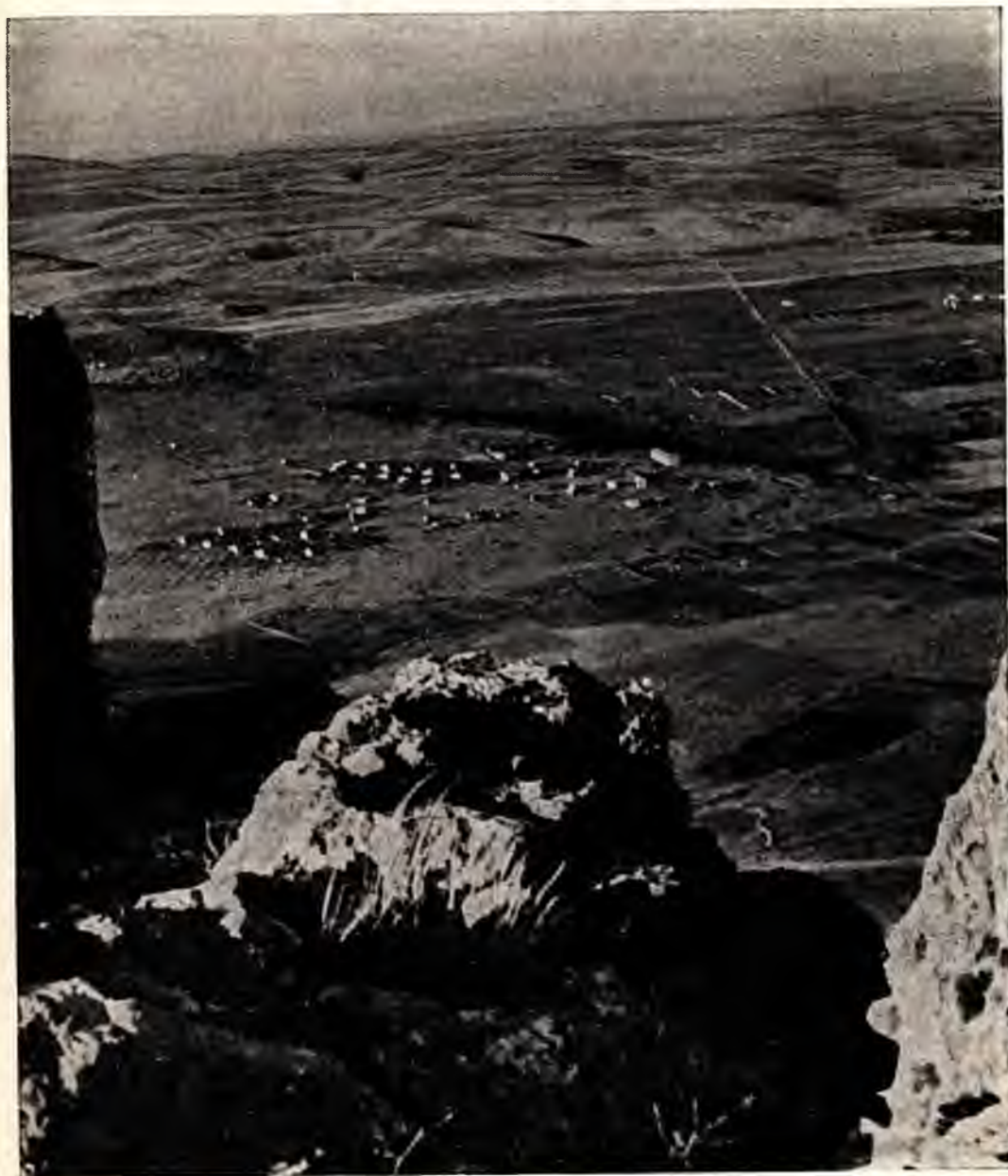
falat és az őrornyot és megalapították az Uj Chanitát Egy második telep is létesült itt a közelben, s ma megint két Chanita ismeretes, mint a talmudi időkben "Alsó és Felső-Chanita". A chanitai chalucokat nyomon követték Elon alapítói; majd az ifjusági alija (alijat hanóar) neveltjei telepedtek le a történelmi Macuba helyén. A legfiatalabb település itt Jechi-Am. Ezek a települések időközben kiépítették gazdaságaikat, ipari üzemeket létesítettek, — Chanitának szanatóriumán kívül köfeldolgozó üzeme van, Élonnak vasüzeme — s kiveszik részüket az új aliják befogadásából is. Bár ezek a települések kívül esnek az UNO által 1947 novemberében javasolt zsidó állam határain, a Keren Hajeszod a jövőben is segíteni és irányítani fogja a telepeseket. Működése nem fog ugyanis a zsidó állam területére szorítkozni.

*CHANITA (1938). A hegyek fölött a tengerre néz.*

*MACUBA (1940) — olaj-erdeiről nevezetes.*

*ELON (1938). Hegyi tó a sziklák között.*





Oszágos Rabbiképz - Zsidó Egyetem Könyvtára

# ALSÓ GALILEA

Míg Felső-Galilea történetét színes hősi tettek és drámai küzdelmek szövik át, Alsó-Galilea az emberfeletti munka apoteózisa. A telepítés legsúlyosabb akadálya itt a vízhiány volt, míg nemrégiben vízre nem bukkantak Yavneélben és egyebütt. Az ellenséges szomszédok rablótámadásai mindennaposak voltak ezen a vidéken. Mégis: itt volt az erעי munkásmozgalom bölcsője; ide gyülekeztek a somérok, pásztorok és judeai munkások, meg a diaszporából ujjonnanjött, friss cionista lelkesedéssel telített alijázók. Itt villantak fel az új héber kultúra első szikrái; itt szótték álmaikat és terveiket azok a fiatal munkások, akik közül ma nem egy a munkásmozgalom vezérei közé tartozik. ♦ Tabor hegye, az ország egyik legszebb hegyisége, e vidék uralkodó jelensége; meredeken szökik magasba a környező síkság fölé. Amerre csak járunk, történeti földet tapos lábunk. Itt gyűjtötte össze a Kades-Naftaliból származó Barak Naftali és Zebulon törzset Sziszerá hadai ellen. A szomszédos arab falu neve: Indur, a bibliai Éndor-t idézi, ahol Sámuel szelleme jelent meg Saulnak a Gilboa hegyén vívott csata előestéjén. Zsoltárosok és próféták egyaránt dicséretét zengték a hegység csodálatos szépségének. ♦ A Tabor hegye körül csoportosulnak Alsó Galilea települései.

Az új kolonizáció a Rotschild báró kezdeményezésére Iétesült Szedzsera (Ilania) megalapításával indult meg 1938-ban. Ez a település jóideig egyedül és elszigetelten állott, míg 1901-ben azután három új település keletkezett a Tabor-hegy lábánál: Meka (mai nexén Kfar Tabor), Javneél és Menachemia. Mekában az oroszországi "gerim", több generációval előbb zsidó hitre tért ortoszekta tagjai, telepedtek le. Ezek a telepek öntözésnélküli mezőgazdaságra rendezkedtek be (gabona, mandula, olajfa). Miután teljesen az esőmennyiségtől függtek, gazdaságaik nem sok eredményt mutattak fel. A gyümölcskertészetben járatlan kezdő telepesek szomorúan voltak kénytelenek sok gonddal és jóakarattal palántált fáik pusztulását végignézni. ★ 1936-ban Alsó Galilea is fokozott fejlődésnek indult, A vízfűrészek eredménnyel jártak; megnyílt a lehetőség az intenzív mezőgazdaságra. Nem egy település, amelyet telepesei többször elhagytak, meg ismét elfoglaltak, most új chalucok kezelésében felvirágzott. Az erci jiszraéli ifjuság: a Kadoorie mezőgazdasági iskola végzett nővendégei, meg a második világháború veteránjai ütötték fel itt sátraikat. A régi telepek új életre ébredtek s kezdtek megosztani földjeiket a fiatal telepesekkel.



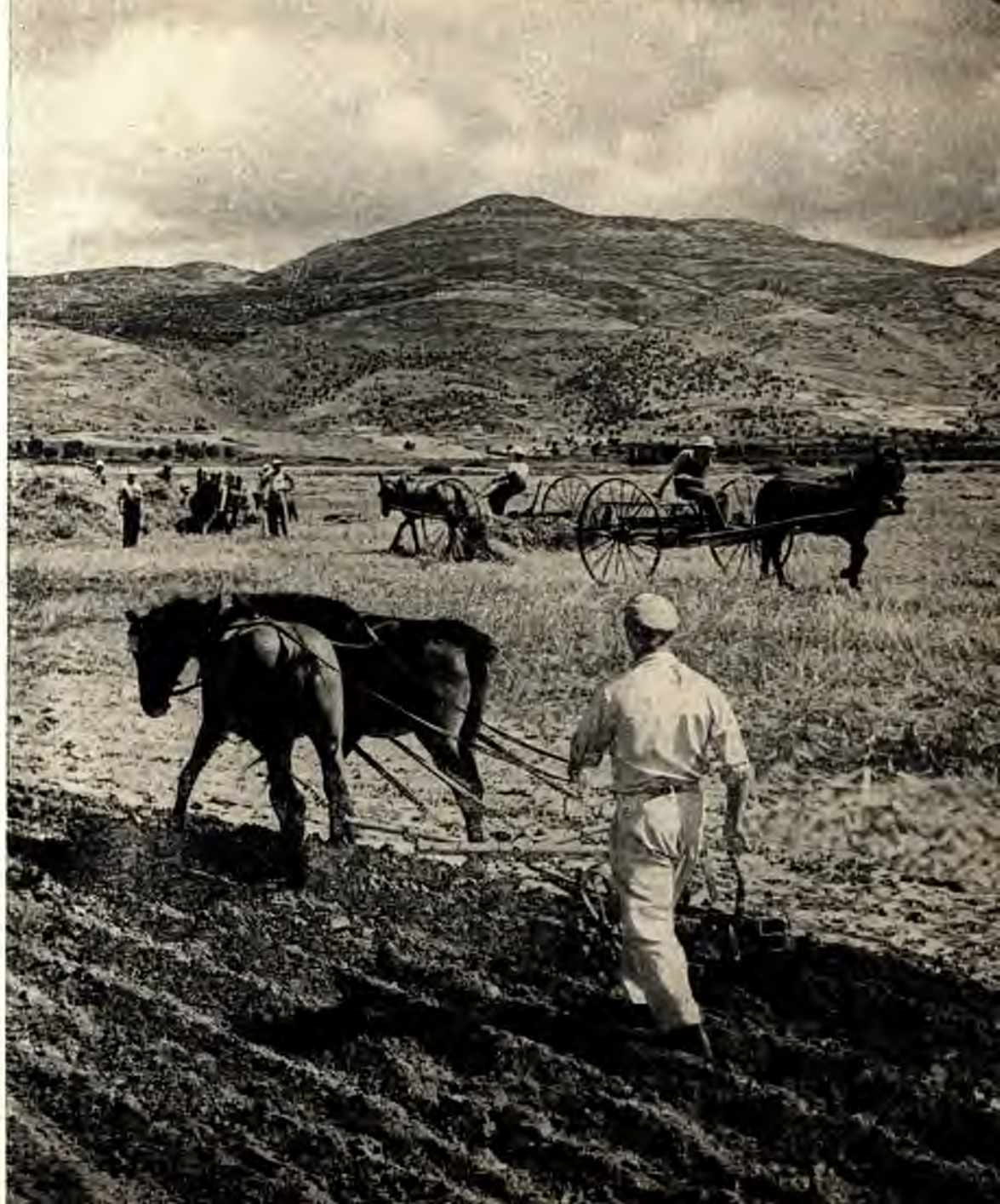
**KFAR CHITTIM.** 1923-ban létesült és 1936-ban újraépült; azóta szépen fejlődik. Telepítési formája a "mesek situfi", amely a kibbutz és a mosav szintéziséből jött létre.



**ILANIA.** 1903-ban létesült az Kfar-Elonai tanácsos irányításán. Tipikus külterjes gazdasági település, ahol az esőn kívül csaknem semmi más víztartalék nem áll rendelkezésre.

**ILANIA (Szedzsera).** 1902-ben alapították; itt volt a "sem-rem" szervezet központja az első világháború előtt. Ma újra fejlődésben van.







**A**z egyik sómérfeleség így foglalta össze Alsó-Galilea történiáját: "Ki hitte volna negyven évvel ezelött, mikor mi idejöttünk, hogy valaha is utakat, a települések egész sorát fogjuk itt látni, meg mezogazdasági iskolánk lesz, ahol gyerekeink tanulhatnak?" "Mikor a sómérszervezet megalakult?" — folytatta — "nem véletlenül ütötte fel főhadiszállását épen Szudzserán. Abban az időben az Émek hemzsegett a szíriai meg palesztinai banditáktól. Akkoriban még nem volt Keren Hajeszod, és sok mindentől el kellett tekintenünk, csak hogy ott lehessünk, ahol gyors információszerezésre és megfelelő intézkedések megtételére lehetőségek voltak. Sikerünk egyik bizonyítéka az, hogy a nemzeti kolonizáló intézmények nyugodtan elmehettek mellettünk, anélkül, hogy törödniök kellett volna velünk; míg végül tíz évvel ezelött mégis segítségünkre siettek Nos, nézz csak körül, micsoda eredményeink vannak amióta a Keren Hajeszod segít előbbre bennünket."

*JAVNEEL (1902); a történelmi hely nevét viseli.*



*PORIAH. Alsó-Galilea kifejlesztendő területén fekszik. A csodálatos panoráma a Jordán völgyet, a Kinnervetet és a transz-jordániai hegyeket öleli át.*



*BÉT GAN (1940). Tipikus példája az öntözés nélküli gazdaságnak, amely ma az országban újra fejlődésnek indult és nagy lehetőségekkel bíztat.*

*KADOORIE MEZŐGAZDASÁGI-ISKOLA. 1930-ban létesült Kadoorie, a kínai zsidó filantróp hagyatékából. Az iskola az adományozó nevét viseli.*





*SARONA. Amerikai zsidók alapították 1913-ban. Később a földet átruházták a KKL-re.*

*KFAR KISCH (1946), a világháborúban hősi halát halt Brigadier-General Kisch emlékére létesült.*

*BÉT KESET. A Kadoorie-iskola végzett növendékei alapították 1944-ben.*

*KFAR TABOR (1898). A telepesek nagyrésze oroszországi prozelita zsidó ("ger").*

*SADMOT D'VORA (1946). Mosav. Háttérben a Tabor-hegy*



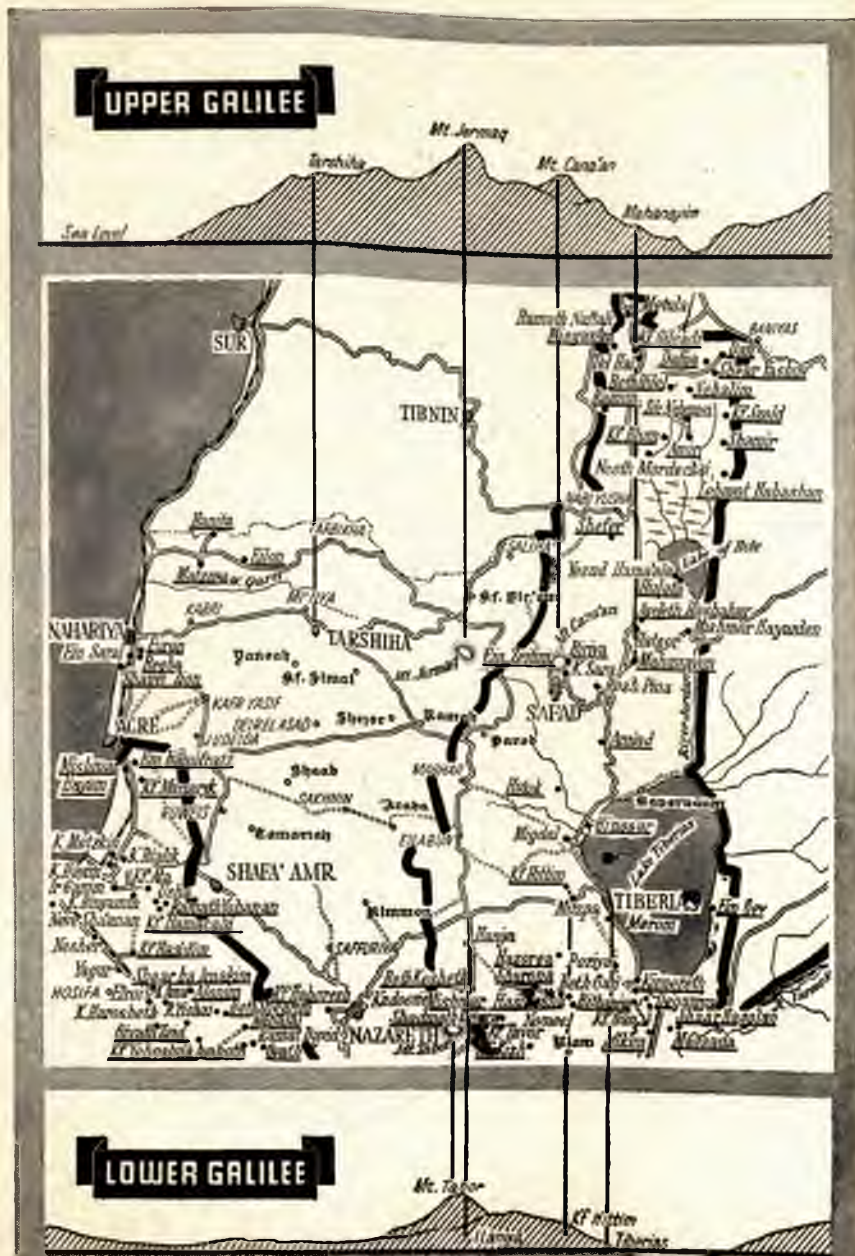


# A MUNKA FOLYIK TOVÁBB

Oszágos Rabbiképz - Zsidó Egyetem Könyvtára

## FOLDRAJZI ADALÉKOK

A Misna egyszerű megkülönböztetéssel vonja meg a határt a két Galilea között: "Felső-Galilea a Kfar Chananiától északra fekvő vidék, ahol a lakosok szikamorfát ültetnek. Ettől délre a lakosok nem ültetnek szikamorfát és ez a vidék Alsó-Galilea." Galilea határai délen az Émek Jezreél, keleten a Jordán-völgy, északon a szíriai és libanoni országhatár és nyugaton a Földközi-tenger. A talajszinti különbségek, mint a mellékelt vázlat mutatja, igen nagyok. A legmagasabb hegycsucs, az Acmon, 1323 méter magas; míg helyenként a talajszint 228 méter mélyen fekszik a tenger színe alatt. A klíma még nagyobb kilengéseket mutat. Szafed éghajlata hasonlít Dél-Svájcéhoz, míg a Chuleh klímája szubtropikus. Az ókorban az áruforgalom jelentős része Szíriából Galileán keresztül, Szafeden át jutott el Akkóba. Az emberi szorgalom a bőséges csapadéku, termékeny talaju Galileát — a Keren Hajeszod segítségével — újra virágzó vidékké ujjá varázsolni.



# A KEREN HAJESZOD A JÖVŐN-ÉK ÉPÍT

A Palesztina Ujjáépítési Alap, Keren Hajeszod, 1921-ben jött létre, válaszként a zsidó nép várakozásaira és szükségleteire • A történelmi szükségszerűség és a Keren Hajeszod támogatásával megerősödött cionista telepítő munka eredményeként döntött az Egyesült Nemzetek Tanácsa 1947 évben a Zsidó Állam felállítása mellett • A Keren Hajeszod a világ zsidóságának közreműködésével továbbra is segíteni és erősíteni fogja a cionista építőmunkát Erec Jisraelben • A Keren Hajeszod lesz, miként a múltban, úgy a jövőben is, az összekötő lánc a galut zsidósága és az új zsidó ország között.

# 12

## MEZŐGAZDASÁGI TELEPÍTÉSI TÁJ PALESZTINÁBAN

\*ÉMEK JEZREÉL  
\* GALILEA  
JORDAN VÖLGYE  
ÉMEK BÉT-SAN  
ÉMEK ZEBULON  
HÉFER  
DM  
RON  
JUDEAI SIKSÁG  
JUDEAI HEGYSÉG  
A DÉLVIDÉK  
A NEGEV

*Keren Hajeszod*

\* megjelenés:

מוחקן ומוצא לאור על-ידי ליאון  
המדפיס, ת"א / צילומים: קלוגר,  
פוזננסקי, וייסגשטיין / כל הזכויות  
שמורות למחבר, 1947 / נדפס  
בדפוס "הארץ", תל-אביב





## **Keren Hajeszod**

ZSIDÓ ORSZÁGÉPÍTŐ ALAP

BUDAPEST VII.,  
KIRÁLY-U. 93.  
TEL.: 224-006

5709.Kiszlév havában

Kedves Barátunk!

Ezennel átnyújtjuk Önnek főirodánk Izraelt ismertető kiadványai közül a G A L I L c.füzetet. Ennek az északpalesztinai tájnak ismerete aktuális fontossággal is bír, mivel győztes csapataink nemrég az UNO által nem nekünk juttatott részeit is meghódították s immár az egész Galil a miénk.

Abban a reményben, hogy ismeretei gyarapodásával Medinat Izrael iránti szeretete is erősödni fog, köszöntjük Önt szívélyes salommal

Medinat Izrael szeretetében

Breszlauer László  
főtitkár

Ing.M.N.Noszin  
a K.H. jeruzsálemi  
fődelegátusa



# KEREN HAJESZOD

## MUNKÁJA ÉS JÖVŐ FELADATAI.

**A** BALFOUR DEKLARÁCIÓ közzététele után a mandátum elokészítési stádiumában, a cionista mozgalom felismerte egy olyan központi intézmény létesítésének szükségszerűségét, amely az előrelátható nagy bevándorlás és az országépítés pénzügyi szükségleteit fedezni tudja. Így jött létre az 1920 nyarán, Londonban megtartott cionista értekezlet határozata alapján a Keren Hajeszod (Palesztina Építési Alap).

Egyes cionista körök kritikus álláspontra helyezkedtek a Keren Hajeszod megalapításával szemben. Kétségbe vonták, szükség van-e egyáltalán arra, hogy közpénzeket nagyobb méretekben állítson a mozgalom az építőmunka rendelkezésére; nézetük szerint ugyanis az építőmunka pénzügyi kérdéseit a beáramló magántoke fogja megoldani. Ezen álláspont képviselői megfélemedtek arról, hogy egy olyan fejletlen ország, mint amilyen az akkori Palesztina volt, nem alkalmas arra, hogy a magántokét a nemzeti építéshez szükséges méretekben az országba vonza. A mozgalom túlnyomó többsége azonban világosan látta, hogy a mandátum-rendszer által megnyílt

bevándorlási és telepítési lehetőségeket csak úgy lesz lehet kellőképpen kihasználni, ha a kolonizáció elemi feladatait közpénzek segítségével tudjuk megoldani. A Keren Hajeszod természetesen meg fogja nyitni az utat a privát tőke előtt is. A fejlődés folyamán bebizonyosodott, hogy a londoni konferencia többségének elképzelései és határozatai helyes előfeltételekre alapultak.

1920-ban azt remélték, hogy öt éven belül 25 millió fontot fog előteremteni a Keren Hajeszod. Ezek a remények nem teljesedtek be és csupán 1948 januárjában érte el a Keren Hajeszod ezt az eredetileg kitűzött célt. Mégis, Erec Jiszraél építése 1921 óta szorosan kapcsolódik a KH munkásságához. A pénzügyi eredmények messze elmaradtak az alapítási korszak magasan szárnyaló elképzeléseitől, de lehetővé tették a leglényegesebb kolonizációs feladatok végrehajtását. Annak ellenére, hogy a Keren Hajeszod törekvései mögött nem állott semmiféle állami támogatás és egész sikere az eszme és a szó meggyőző erejétől függött, nagy nemzetközi pénzintézetek igen sok esetben hajlandók voltak a Keren Hajeszod és delegátusai pénzügyi akcióit garanciaként elfogadni és nagyobb kölcsönöket bocsájtani a KH, ill. a Jewish Agency rendelkezésére. A Jewish Agency összköltségvetésének több mint 80%-át fedezi a Keren Hajeszod.

A zsidó állam megszületése nem fog lényeges változást hozni a Keren Hajeszod fontossága tekintetében. Az állam nyilvánvalóan polgárainak adójából fogja fedezni folyó kiadásait, ezzel azonban feladatai nem érnek véget. A zsidó állam egyik létalapja ugyanis a nagyméretű zsidó bevándorlás befogadása. A következő tíz év alatt az ország zsidó lakosságát meg kell kétszereznie; a nagy alija befogadásához és gazdasági életünkbe való beleillesztéséhez pedig olyan nagy pénzügyi összegekre lesz szükség, amelyeket az ország lakossága saját erejéből nyilván nem fog tudni előteremteni. Ezen a téren továbbra is nagy feladatok hárulnak a diaszpóra zsidóságára és a Keren Hajeszod lesz az az eszköz, amelyen keresztül a diaszpóra zsidósága lehetővé teszi majd a zsidó állam számára a nagy alija befogadását. A Keren Hajeszod még döntőbb szerepet fog kapni, ha a közeljövő politikai fejlődése valamilyen más formát öltene.

A Keren Hajeszod pénzügyi politikája a zsidó államban nem fog sokban különbözni a mandátum rendszer alatt folytatott politikájától. Munkásságának 27 éve alatt ez az Alap, nevéhez hűen, olyan alapvető feladatokat töltött be, amelyeket a privát tőke természeténél fogva nem tölthetett be; ez utóbbi ugyanis befektetéseiből gyors hozamot akar látni. A Keren Hajeszod főtéljesítménye a zsidó mezőgazdaság finanszírozása volt. Ezekről a teljesítményekről az Émek Jezreélben és az ország egyéb részein létrejött kollektív és kooperatív telepek tesznek tanúságot. Az eréc jiszraéli zsidó falu, a szabad emberek dolgozó közössége, amely a zsidó várost élelemmel látja el, a Keren Hajeszod tervszerű és nagyvonalú támogatásával jött létre és jutott el a kísérleti stádium nehéz kezdeteitől a gazdasági virágzáshoz.

Ezenkívül a Keren Hajeszod egyéb, nem kevésbé fontos, feladatokat is töltött be, u. m. az aliják finanszírozása; a gazdasági fejlődés kritikus fázisainak áthidalása közmunkák finanszírozása útján; az ország elektromos áramsükségletének ellátása; ipari vállalatok finanszírozása, mint pl. a Palestine Potash Company, amely a Holttenger kémiai nyersanyagait termeli ki; hitelbank létesítése és számos egyéb gazdasági természetű vállalkozás. A vegyesgazdaságra épülő mezőgazdasági telepítés egymagában a Keren Hajeszod bevételeinek egyharmadát vette igénybe. Az eredmények azonban minden tekintetben igazolják a módszerek helyességét: a Keren Hajeszod kölcsönei segítségével létesített falvak ma a privát tőke szempontjából is hitelképesek.

A jövő nagy, százezres alijájának befogadása sok éven keresztül egy teljes mértékben akcióképes Keren Hajeszod követelésével lép fel. A nemzeti tőkének kell az alapokat leraknia; egyesek, csoportok és szervezetek azután nyugodtan fognak tudni tovább építeni.

Alig néhány órával azután, hogy e sorok íródtak, a Keren Hajeszod főirodájába bombamerénylet célpontjául szolgált. Ügyvezető igazgatóink egyike: Leib Jaffe és három munkatársunk, Alice Lasker, Michael Raami és Michael Goldenberg, a bombamerénylet áldozatául estek.

Leib Jaffe a cionista mozgalom első uttörői közé tartozott. Eredetileg a "Chovevé Cijon" tagja, később, Herzl vezetése alatt, egyike volt a leglelkesebb és legaktívabb cionistáknak. Résztvett az első cionista kongresszuson is. Ugyancsak egyike volt a Keren Hajeszod legelső munkásainak s 1926-ban beválasztották a direktóriumba. Tisztét mindezen évek alatt lelkes odaadással töltötte be. Hajlamainál fogva romantikus természet volt, de rendkívüli szervező képességénél fogva a zsidó közösségek hosszú sorát nyerte meg a Keren Hajeszod gondolata számára. Negyed évszázad szüntelen munkája során csaknem az egész világot beutazta.

Főirodánk munkája tovább folyik. Nincs időnk ma megállásra. Éltek esnek áldozatul és gyászunk értük mérhetetlen, de az építőmunkát meg kell védeni s tovább fejleszteni, még a mai viszonyok között is. Harcunk a zsidó nép szabadáságáért és jövőjéért saját országában tovább folyik.

*LEO HERRMANN*